

# Defender G-lens 2599 FullHD 1080p

## Webcam

## USER MANUAL / Инструкция



### FEATURES

#### ХАРАКТЕРИСТИКИ

<b>Maximum video size</b> Максимальное разрешение	<b>1920*1080 up to 30 fps under MJPG mode (2M pixels)</b> 1920*1080, до 30 кадров в секунду в режиме MJPG
<b>USB standard</b> Стандарт USB	<b>USB 2.0 High-Speed</b>
<b>Signal-noise ratio</b> Соотношение сигнал/шум	<b>38.6 dB</b> 38.6 дБ
<b>Image focus</b> Фокусное расстояние	<b>3 cm to infinity</b> от 3 см до бесконечности
<b>Fixed focus</b> Фиксированное фокусное расстояние	<b>yes</b> да
<b>Automatic Whiteness Balance</b> Автоматический баланс белого	<b>yes</b> есть
<b>View angle</b> Угол обзора	<b>65 degree in horizon</b> 65 градусов по горизонтали
<b>Built-in microphone</b> Встроенный микрофон	<b>yes</b> есть

### BASIC SYSTEM REQUIREMENTS / Рекомендуемые системные требования

**1 GHz Intel® Core™2 Duo or above** / Процессор Intel® Core™2 Duo 1 GHz или старше

**Audio format: PCM, compatible with UAC1.0** / Звуковой формат: PCM, совместимый с UAC1.0

**Internet connection** / Доступ в Интернет

**USB 2.0 port** / Порт USB 2.0

**Operating Systems: OS X 10.7+, Microsoft Windows XP/7/8/10**  
Операционные системы: OS X 10.7+, Microsoft Windows XP/7/8/10

**Requirements for 1080p HD video recording**  
Рекомендуемые системные требования для записи с разрешением 1080p

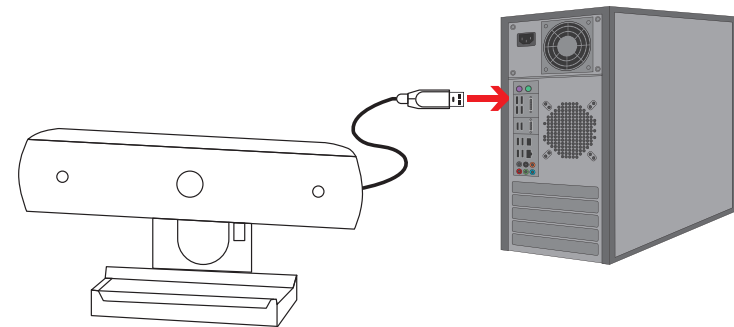
**3.0 GHz Intel® Core™2 Duo** / Процессор Intel® Core™2 Duo 3 GHz

**2 GB RAM** / Оперативная память 2Gb

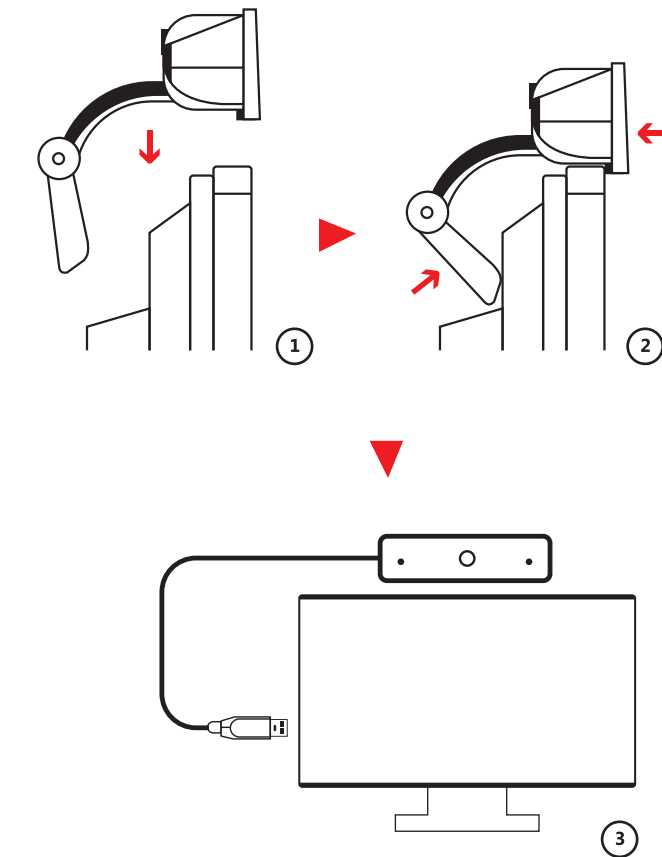
**1920 x 1080 HD screen resolution** / Разрешение экрана 1920 x 1080

### PRODUCT INSTALLATION / Установка

#### 1. Connect to computer / Подключите к компьютеру



#### 2. Fixed to computer's display / Установите на монитор



### Uyğunluq bayannaməsi

Qurğunun (qurğuların) çalışmasına statik, elektrik və ya yüksək tezlikli sahələr (radioavadanlıq, mobil telefonlar, mikrodalğalı sobalar, elektrostatik boğalmalar) təsir göstərə bilər.

### Batareyaların, elektrik və elektron avadanlığın utilizasiyası

Malın, malın batareyalarının və ya qabın üzərində olan bu nişan, malın məişət tullantıları ilə utilizasiyasının qeyri-mümkünlüyünə göstərir. Mal, batareya, elektrik və elektron avadanlığının toplanması və utilizasiyası ilə məşğul olan şirkətin məntəqəsinə gətirilməlidir.

### Malın təhlükəsiz və səmərəli istifadəsi üzrə qaydalar və şərtlər

#### Ehtiyat tədbirləri:

- Maldan yalnız təyinatına görə istifadə etmək.
- Malı sökmək. Bu məmulatın tərkibində təmir edilə bilən hissələr yoxdur. Nasaz avadanlığın xidməti və ya təmiri üzrə məsələlərə görə satıcı-şirkətə və ya Defender səlahiyyətli servis mərkəzinə müraciət etməlisiniz. Malı qəbul etdikdə onun bütövlüyünə, daxilində sərbəst hərəkət edən əşyaların olmamasına əmin olun.
- 3 yaşa qədər uşaqlar üçün nəzərdə tutulmayıb. Tərkibində xırda hissələr ola bilər.
- Məmulatı, onun daxil hissəsini rütubətdən qorumaq. Məmulatı maye içinə salmamaq.
- Məmulatı, zərər vura bilən vibrasiyalara və mexaniki yüklərə məruz qoymamaq. Malın üzərində mexaniki zədələrin olması halında ona heç bir zəmanət verilmir.
- Malın üzərində göyə çarpan zədələrin olması halında maldan istifadə etməmək. Bilərkəndən nasaz qurğudan istifadə etməmək.
- Təvsiyə edilən temperaturlardan kənar temperatur şəraitində (istifadəçi təlimatına bax), rütubətin kondensasiyası şəraitində və habelə təcavüzkar mühitlərdə istifadə etməmək.
- Ağza götürməmək.
- Məmulatdan sənaye, tibbi və istehsalat məqsədi ilə istifadə etməmək.
- Əgər malın naqli mənfəi temperatur şəraitində aparılıbsa, istismara başlamazdan əvvəl mal isti qapalı bir yerdə (+16...+250C) 3 saat ərzində qızmaladı.
- Uzun müddətdə istifadə etmədiyiniz halda qurğunu hər dəfə şəbəkədən ayırmaq lazımdır.

Defender səlahiyyətli servis mərkəzləri haqqında daha ətraflı məlumat ilə tanış olmaq üçün [www.defender-global.com](http://www.defender-global.com) saytına müraciət edin.

### Прызначэнне

Вэб-камера - лічбавая відэа-ці фотакamera, якая падключаецца да кампутара і прызначана для фіксацыі і перадачы малюнку па сетцы Інтэрнэт. Прылада прызначана для ужывання ў жылых, камерцыйных і вытворчых зонах без уплыву шкодных і небяспечных вытворчых фактараў. Спецыяльныя ўмовы захоўвання, транспарціроўкі і рэалізацыі не прадугледжаны. Утылізацыя гэтага вырабу па завяршэнні яго тэрміну службы павінна выконвацца ў адпаведнасці з патрабаваннямі ўсіх дзяржаўных нарматываў і законаў.

### Дэкларацыя адпаведнасці

На функцыянаванне прылады (прылад) могуць паўплываць статычныя, электрычныя або высокачастотныя палі (радыёапаратура, мабільныя тэлефоны, мікрахвалевыя печы, электростатычныя разрады). У выпадку ўзнікнення павялічце адлегласць ад прылады, якая выклікае перашкоды.

### Утылізацыя батарэек, электрычнага і электроннага абсталявання

Гэты знак на тавары, батарэйках да тавару або на ўпакоўцы азначае, што тавар не можа быць утылізаваны разам з бытавымі адходамі. Ён павінен быць дастаўлены ў кампанію па зборы і утылізацыі батарэек, электрычнага і электроннага абсталявання.

### Правілы і ўмовы бяспечнага і эфектыўнага выкарыстання тавару

#### Меры засцярогі:

- Выкарыстоўваць тавар толькі па прамым прызначэнні.
- Не разбіраць. Дадзены выраб не змяняе частак, якія падлягаюць самастойнаму рамонту. Па пытаннях абслугоўвання і замены няспраўнага выраба звяртайцеся да фірмы-прадаўца або ў аўтарызаваны сервісны цэнтр Defender. Пры прыёме тавару пераканайцеся ў яго цэласнасці і адсутнасці ўнутры прадметаў, якія свабодна перамяшчаюцца.
- Не прызначаны для дзяцей да 3-х гадоў. Можна змяшчаць дробныя дэталі.
- Не дапушчаць пападання вільгаці на выраб і ўнутр яго. Не пускаць выраб у вадкасці.
- Не падвргаць выраб вібрацыям і механічным нарузкам, здольным прывесці да механічных пашкоджанняў тавару. У выпадку наяўнасці механічных пашкоджанняў ніякіх гарантый на тавар не даецца.
- Не выкарыстоўваць пры бачных пашкоджаннях вырабу. Не карыстацца заведама няспраўнай прыладай.
- Не выкарыстоўваць пры тэмпературах ніжэй або вышэй рэкамендуемых (гл. інструкцыю карыстальніка), пры ўзнікненні вільгаці, якая кандэнсуецца, а таксама ў агрэсіўным асяроддзі.
- Не браць у рот.
- Не выкарыстоўваць выраб у прамысловых, медыцынскіх або вытворчых мэтах.
- У выпадку, калі транспарціроўка тавару ажыццяўлялася пры адмоўных тэмпературах, перад пачаткам эксплуатацыі трэба даць тавару сагрэцца ў цёплым памяшканні (+16-25 °C) на працягу 3 гадзін.
- Выключаць прыладу кожны раз, калі не плануецца выкарыстоўваць яе на працягу доўгага перыяду часу.





